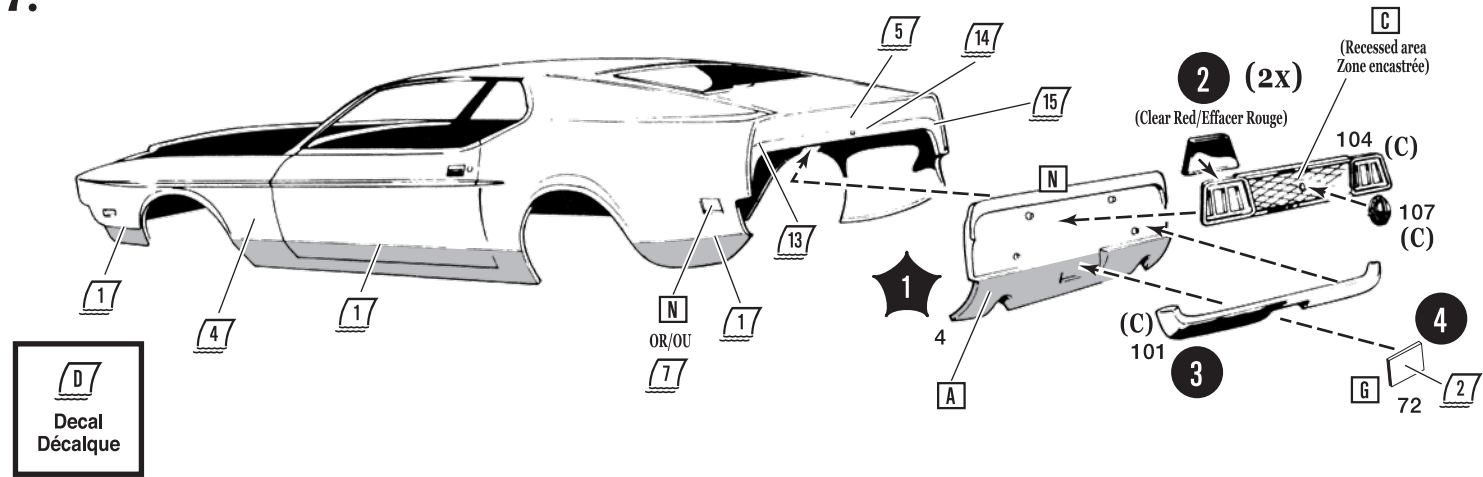
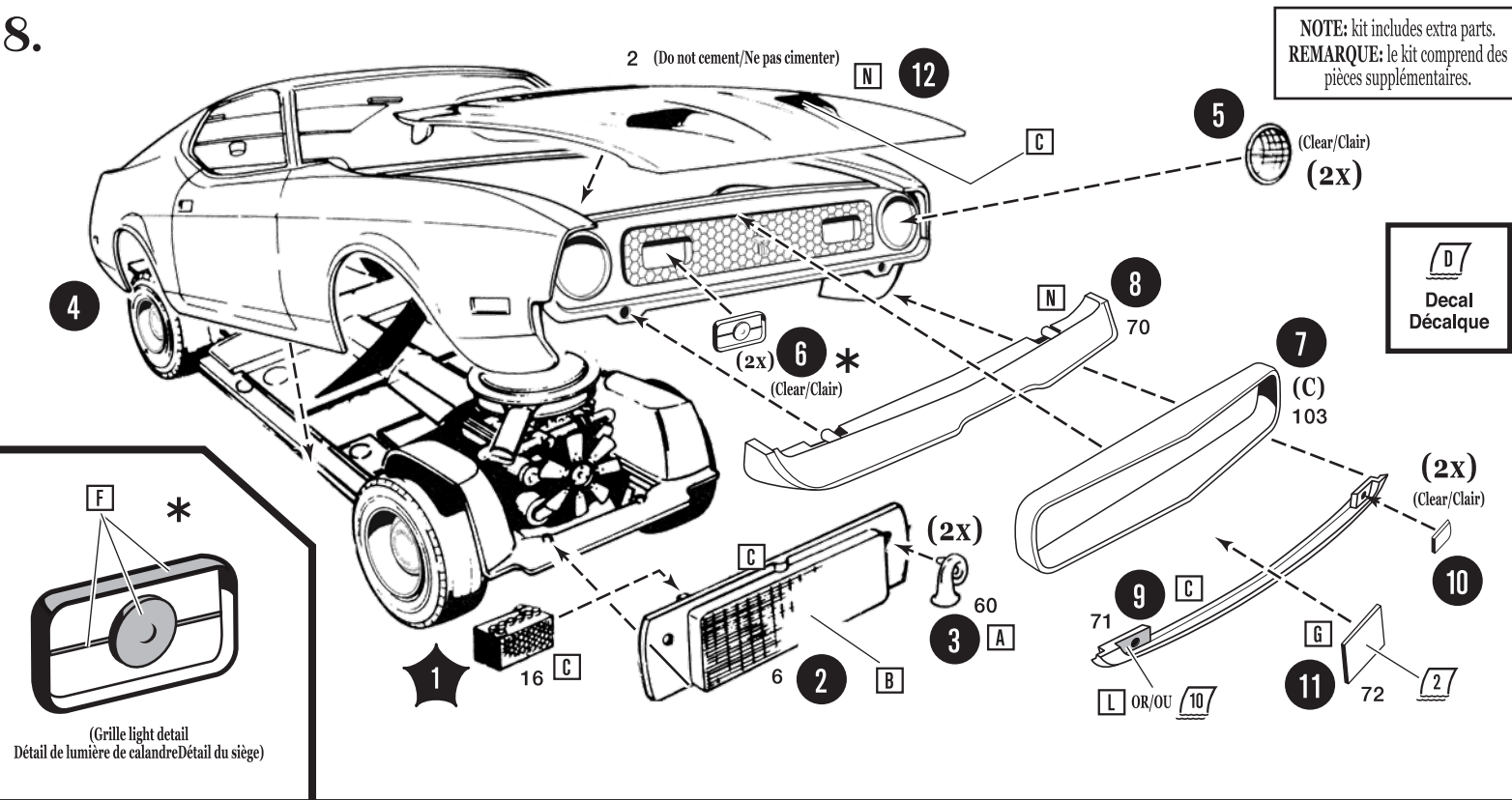


7.



8.

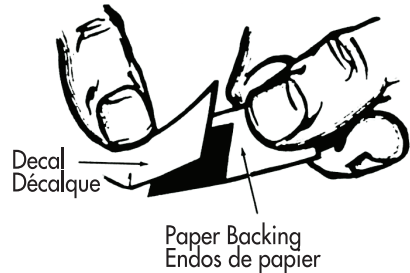


### DECAL APPLICATION INSTRUCTIONS

1. Cut decals apart close to image. Apply one at a time.
2. Dip decal into 68°-72°F water until paper backing loosens.
3. Moisten area of model where decal is to be applied, to aid in positioning.
4. Slide decal partly off of paper backing.
5. Place decal on model face up and slide paper backing away.
6. Thoroughly blot out excess water, air bubbles, and any excess emulsion with soft, lint-free cloth.
7. Allow time to dry before handling.

### INSTRUCTIONS D'APPLICATION DE DÉCALQUE

1. Coupez les décalques en les séparant près de l'image. Appliquez-en un à la fois.
2. Trempez le décalque dans de l'eau 20°-25°C jusqu'à ce que l'endos de papier se dégage.
3. Humidifiez l'endroit du modèle où le décalque doit être posé pour aider à le placer.
4. Glissez le décalque pour le retirer un peu de l'endos de papier.
5. Placez le décalque sur le modèle, face vers le haut et retirez l'endos de papier.
6. Épongez bien le surplus d'eau, les bulles d'air et tout surplus d'émulsion avec un chiffon doux, sans peluche.
7. Laissez sécher avant de manipuler.



NOTE: If air bubbles or wrinkles form on an irregular or curved surface, cut decal and press into place.

REMARQUE: Si des bulles d'air ou des rides se forment sur une surface irrégulière ou courbée, découpez le décalque et pressez en place.

007™

1/25  
SCALE/ÉCHELLE

1971 FORD  
MUSTANG  
MACH I

amt  
A1187M-200

### READ THIS BEFORE YOU BEGIN

Look over this instruction sheet carefully before you begin building. Follow the assembly instructions and "test-fit" the parts without cementing. This will familiarize you with the location of the parts. For the best results, the various sub-assemblies and components should be painted before any "chrome" parts are attached. For example: When attaching "non-chrome" body accessories, it is best to cement them in place and paint the body as a unit. AMT® kits are molded from the finest High-Impact Styrene plastic. Use only paint and cement made for Styene. Trim excess plastic from parts before joining. When attaching "chrome" parts, scrape plating away where parts are to be joined. Use just enough cement to join parts, and be careful not to smear cement on exposed surfaces. Built according to the instructions on this sheet, you should have no trouble assembling your kit. Just FOLLOW THE NUMBERS, as parts are numbered in order of assembly. (C) INDICATES "CHROME" PARTS. (2x) INDICATES QUANTITY OF SAME PART.

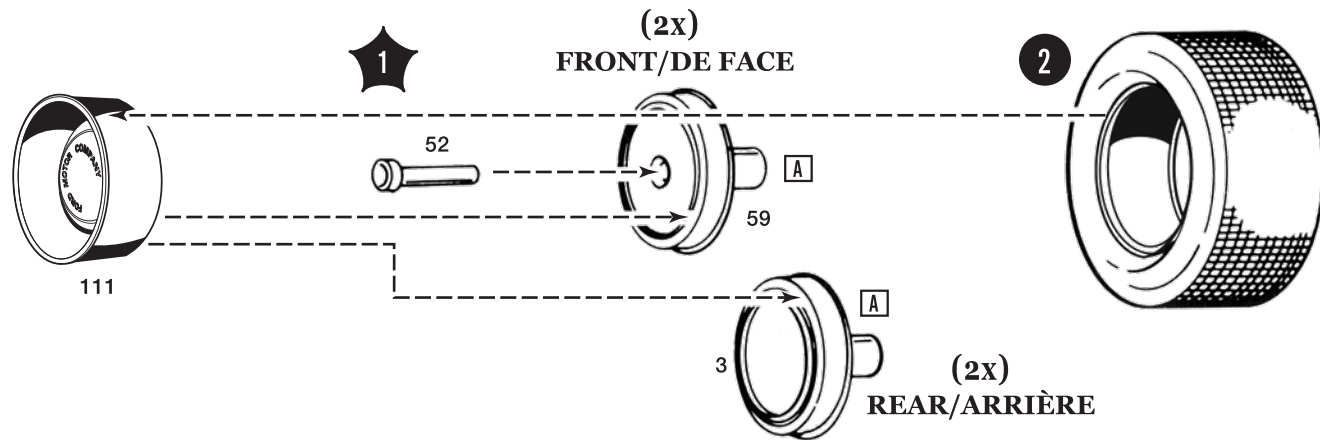
### LISEZ CECI AVANT DE COMMENCER

Lisez attentivement cette feuille d'instructions avant de commencer la construction. Suivez les instructions de montage et "testez l'ajustement" des pièces sans coller. Cela vous familiarisera avec l'emplacement des pièces. Pour de meilleurs résultats, les différents sous-ensembles et composants doivent être peints avant de fixer les pièces "chromées". Par exemple: lors de la fixation d'accessoires de carrosserie «non chromés», il est préférable de les cimenter en place et de peindre le corps comme un tout. Les kits AMT® sont moulés à partir du meilleur plastique styrène résistant aux chocs. Utilisation uniquement de la peinture et du ciment pour Styene. Coupez l'excédent de plastique des pièces avant de les assembler. Lors de la fixation de pièces "chromées", grattez le placage à l'endroit où les pièces doivent être assemblées. Utilisez juste assez de ciment pour assembler les pièces et veillez à ne pas enduire de ciment les surfaces exposées. Construisez selon les instructions de cette fiche, vous ne devriez avoir aucun problème à assembler votre kit. SUIVEZ LES CHIFFRES, car les pièces sont numérotées par ordre d'assemblage. (C) INDIQUE DES PIÈCES "CHROME". (2x) INDIQUE LA QUANTITÉ DE LA MÊME PIÈCE.

### PAINT COLORS / COULEURS DE PEINTURE

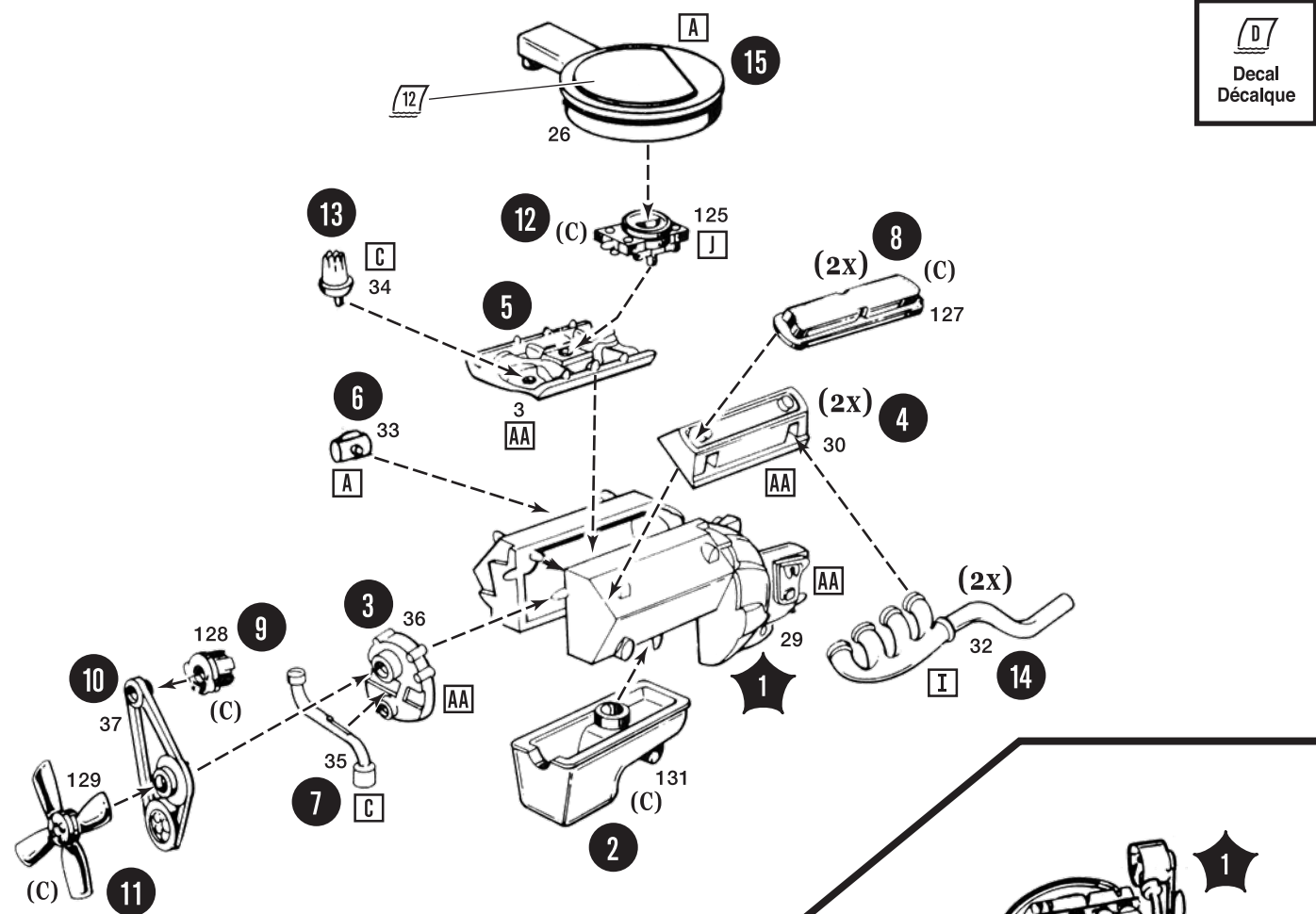
<b>A</b> Black / Noir	<b>I</b> Steel	<b>Q</b> Yellow / Jaune	<b>Y</b> Dark Green / Vert Foncé
<b>B</b> Flat Black / Noir Mat	<b>J</b> Brass / Laiton	<b>R</b> Tan	<b>WG</b> Wood Grain / Grain de Bois
<b>C</b> Semi-Gloss Black / Noir Semi-Glacé	<b>K</b> Gold / L'or	<b>S</b> Dark Brown / Brun Foncé	<b>AA</b> Ford Motor Blue / Ford Moteur Bleu
<b>D</b> White / Blanc	<b>L</b> Amber / Ambre	<b>T</b> Lt. Blue / Bleu Clair	<b>IC</b> Interior Color / Couleur Intérieure
<b>E</b> Flat White / Blanc Mat	<b>M</b> Transparent Amber / Ambre Transparent	<b>U</b> Med. Blue / Bleu Moyenne	<b>BC</b> Body Color / Couleur Carrosserie
<b>F</b> Silver / Argent	<b>N</b> Red / Rouge	<b>V</b> Dark Blue / Bleu Foncé	▲ Semi-Gloss / Semi-Glacé
<b>G</b> Chrome (Bright Silver)	<b>O</b> Transparent Red / Rouge Transparent	<b>W</b> Lt. Blue Metallic / Métallique Bleu Clair	△ Gloss / Glacé
<b>H</b> Aluminum / Aluminium	<b>P</b> Orange	<b>X</b> Lt. Green / Vert Clair	▲ Metallic / Métallique

1.

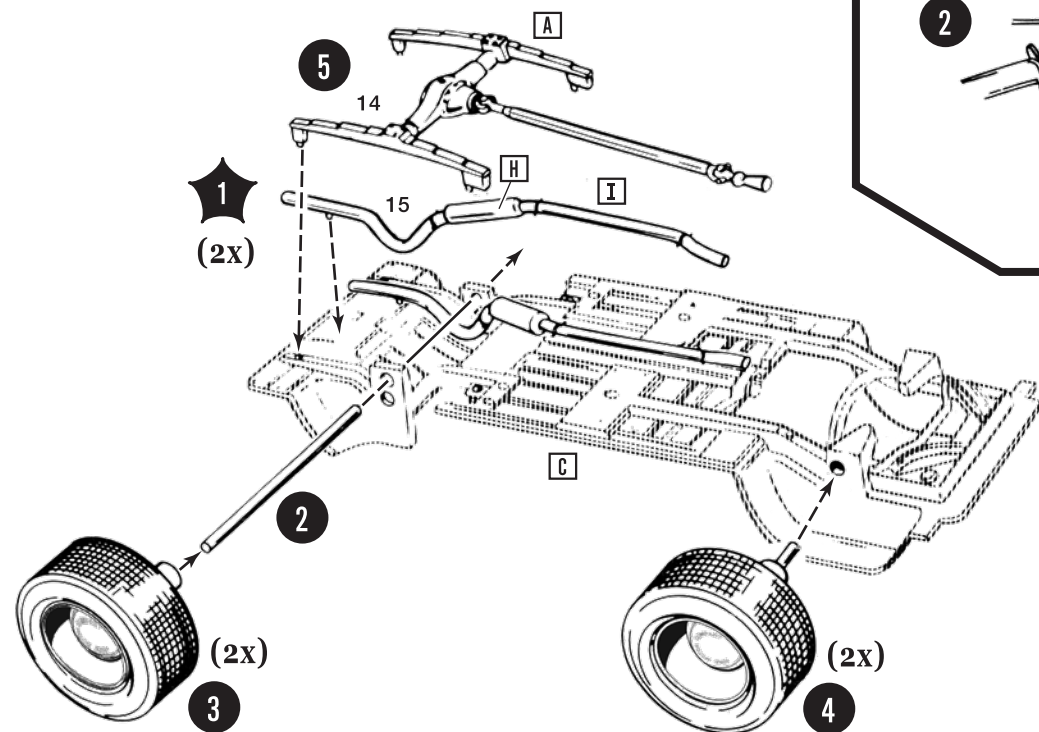


Ford Motor Company Trademarks and Trade Dress used under license to Round 2, LLC. DIAMONDS ARE FOREVER © 1971 Danjaq, LLC and Metro-Goldwyn-Mayer Studios Inc. 007™ © 1962 Danjaq, LLC and Metro-Goldwyn-Mayer Studios Inc. 007™ is a trademark of Danjaq, LLC. All Rights Reserved. AMT and design is a registered trademarks of Round 2, LLC. © 2020 Round 2, LLC, South Bend, IN 46628 USA. Product and packaging designed in the USA. Made in China. All rights reserved. / Marques commerciales et habillages commerciaux de Ford Motor Company utilisés sous licence pour Round 2, LLC. LES DIAMANTS SONT POUR TOUJOURS © 1971 Danjaq, LLC et Metro-Goldwyn-Mayer Studios Inc. 007™ © 1962 Danjaq, LLC et Metro-Goldwyn-Mayer Studios Inc. 007™ est une marque de commerce de Danjaq, LLC. Tous les droits sont réservés. AMT et le design sont des marques déposées de Round 2, LLC, South Bend, IN 46628 États-Unis. Produit et emballage conçus aux USA. Fabriqué en Chine. Tous les droits sont réservés.

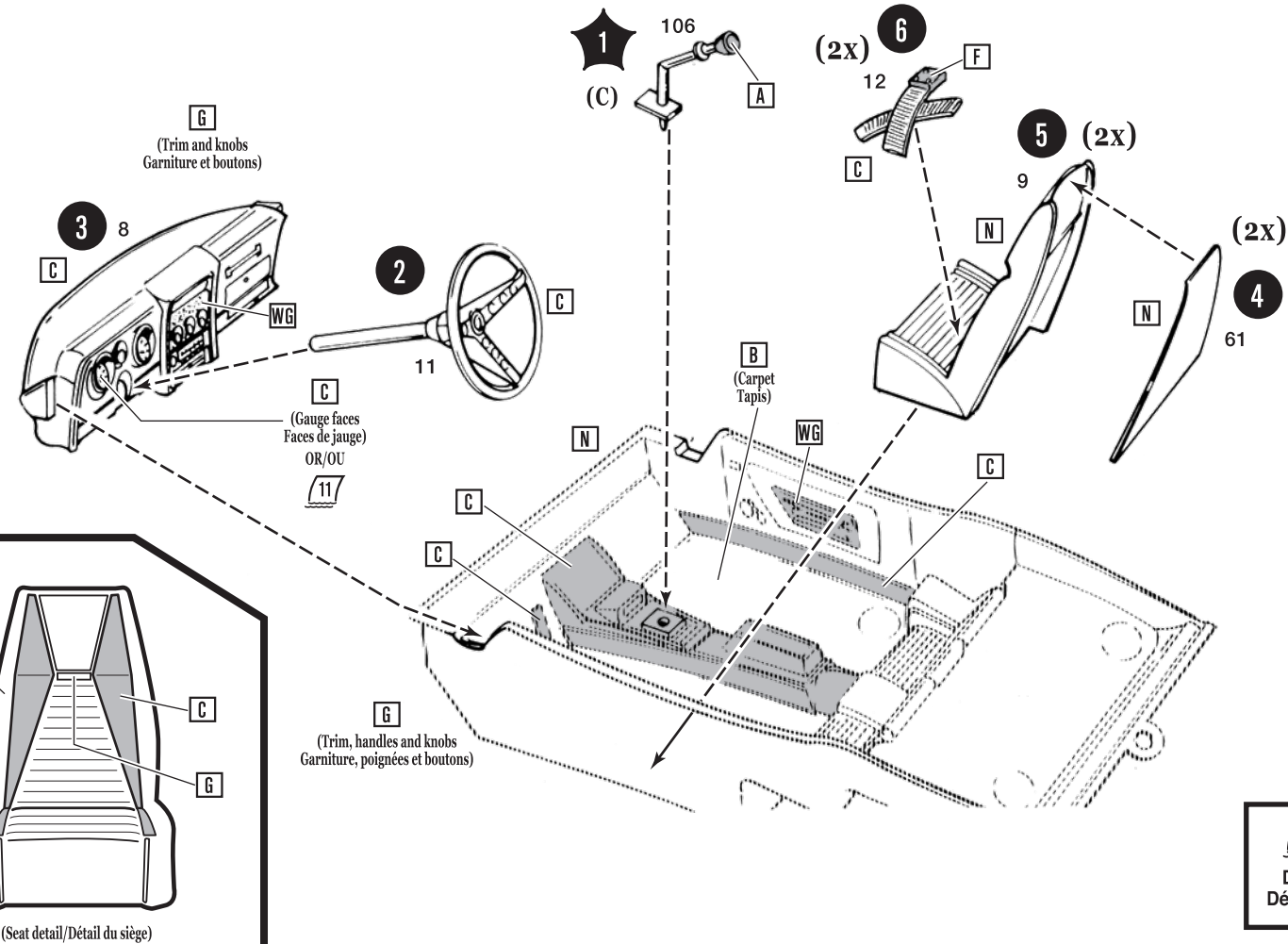
2.



3.



5.



6.

