

Vérifiez vos pièces et lisez attentivement les instructions et conseils avant de commencer le montage.  
Check all parts and read attentively instructions before starting assembly.

La bataille que se livrent Ferrari et Maserati aboutit à une course à la puissance, et l'augmentation des cylindrées a rendu obsolètes les 290MM V12 de 1956, qui sont modifiées conformément aux nouveaux règlements (prévoyant notamment une capote!) et revendues aux déjà fidèles écuries privées que sont le NART de Luigi Chinetti et l'Ecurie Francorchamps de Jacques Swaters. Engagées à diverses reprises, les voitures connaîtront lors des 24 Heures du Mans 1957 le sort épidémique des Ferrari "usine": une série de pistons défectueux fera agoniser les unes après les autres pratiquement toutes les belles italiennes... En ce qui concerne 0616, on annonça une panne de freins...

During '56-'57, it was an epic battle between Italian Giants sport cars, Maserati & Ferrari; as capacity was free, they will rapidly increase, so 290MM became obsolete. Transformed to '57 regulations (it includes a hood!), they were sold to private teams, as N.A.R.T or Ecurie Francorchamps, and raced over the world. At Le Mans, 0606 got the same problem as works cars: broken piston... For 0616, failure came from brakes.

**Pièces résine:**

- 1 coque *voir plan de déco*
- 1 châssis *gris clair*
- 1 cloison arrière *gris clair*
- 2 panneaux tubulaires G et D *gris clair*
- 1 rétroviseur obus *alu*
- 1 appuie-tête *cuir naturel*
- 2 sièges *cuir naturel*

**Pièces en White Metal:**

- 1 bouchon de réservoir nickelé
- 2 Pots d'échappement G et D *acier*

**Pièces tournées:**

- 1 moyeu de volant
- 2 phares
- 2 longue portées
- 4 Feux Arrières + feux de stand
- 1 levier de vitesse

**Divers:**

- 2 roues fil largeur 4mm
- 2 roues fil largeur 3.5mm
- 2 pneus arrières
- 2 pneus avant
- 1 morceau de cuir rouge
- 1 tube pour support de volant
- 2 demi-volants plastiques
- 1 planche de photodécoupe
- 4 tambours de freins photodécoupés
- 2 planches de décals
- 2 vis
- 2 axes diam. 1.5mm
- 2 plexis de phares thermoformés
- 1 pare-brise thermoformé

**Resin parts:**

- 1 body *see drawings*
- 1 chassis *light grey*
- 1 rear bulkhead *light grey*
- 2 tubular frame panels LH & RH *light grey black*
- 1 mirror *silver*
- 1 headrest *natural leather*
- 2 seats *natural leather*

**White Metal parts:**

- 1 fuel cap plated
- 2 exhaust pipes RH & LH *steel*

**Turned parts:**

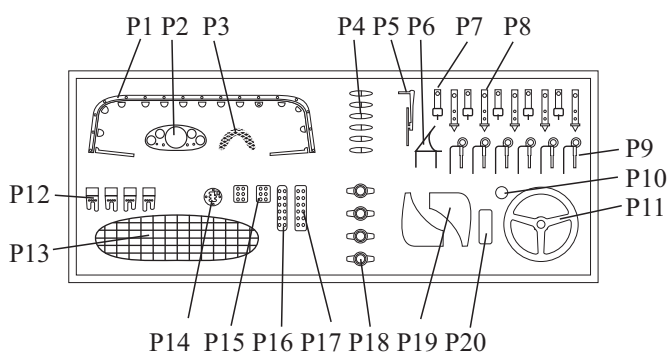
- 1 steering wheel hub
- 2 headlights
- 2 spotlights
- 4 rear lights + pits lights
- 1 gear lever

**and:**

- 2 rear wired wheels 4mm
- 2 front wired wheels 3.5mm
- 2 rear tyres
- 2 front tyres
- 1 bit of red leather
- 1 alu tube for steering wheel
- 2 plastic half-rims steering wheel
- 1 photoetched sheet
- 4 photoetched drum brakes
- 2 decals sheets
- 2 screws
- 2 axles
- 2 vacformed headlights covers
- 1 vacformed windscreen

**Photodécoupes/Photo-etched parts:**

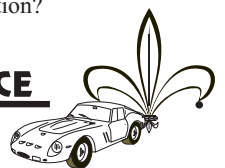
- P1=base de pare-brise / screen frame
- P2= tableau de bord / dashboard
- P3=grille de prise d'air *noir*/ bonnet air intake grille
- P4=charnières / doors & luggage hinges
- P5= essuie-glace / wiper
- P6= support de pare-brise / screen vertical frame
- P7&P8(x4+1)= Attache-capot cuir: peindre en marron les parties cuir, et assemblez l'un dans l'autre./ leather bonnet locks: paint brown leather parts, then fit them together.
- P9(x4+2)= Attache-capots / bonnet locks
- P10= rétroviseur / mirror
- P11= volant / steering wheel
- P12(x4)= Lève-vite / fast hangers
- P13= Grille de calandre / Front grille
- P14= Grille de levier de vitesse / Gear lever grille
- P15(x2)= Pédales d'embrayage et de frein / pedals
- P16= Repose-pieds / foot-rest
- P17= Pédale d'accélérateur / throttle pedal
- P18(x4)= papillons de roues / knock-off caps
- P19(x2)= garde-boues *couleur carrosserie* / mudguards *body color*
- P20= trappe d'aération *couleur coque* / cockpit air flap *body color*



Si vous avez des problèmes, ou des suggestions à nous faire, n'hésitez pas: Contactez-nous!

Any problem? Suggestion?  
Feel free to contact us:

**RENAISSANCE**



33ter rue Emile Zola  
59496 Salomé  
France  
Tel: +33 (0)3 20 49 97 89  
Fax: +33 (0)3 20 49 87 68

www.renaissance-models.com

1°) Après avoir ébavuré les pièces, peignez tout l'intérieur de l'habitacle en gris clair. Ajoutez les pédales P15-16-17, le levier de vitesses dans sa grille P14 (perçage: 0,6mm), les sièges Pliez les lève-vites P12 et collez-les sous le châssis.

2°) Collez dans l'ordre et dans l'habitacle: Le panneau tubulaire gauche, la cloison arrière, le panneau droit; attention à l'ajustage! Posez le décal "tableau de bord" en place et collez dessus la photodécoupe P2. Collez le volant photodécoupé P11 entre les demijantes plastiques, insérez le moyeu au centre, et fixez l'ensemble par l'intérieur dans la carrosserie peinte. Vous pouvez alors visser le châssis à la carrosserie. Assemblez les roues, coupez les axes à la bonne dimension, et fixez-les en place. Vous pouvez maintenant finir avec les petites pièces.

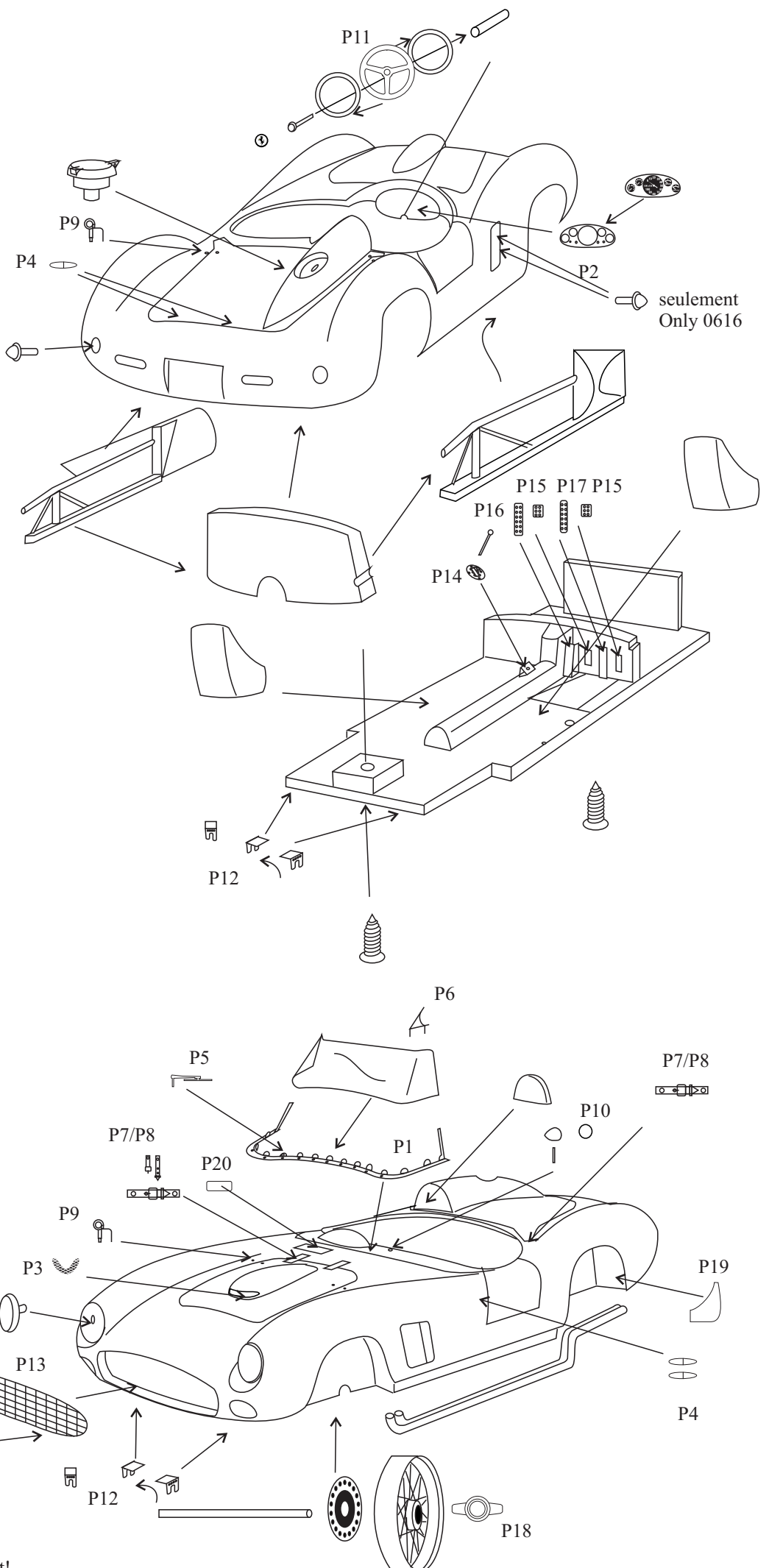
Mettez en forme la base du pare-brise avant collage.

Thermoformages: découpez-les "largement", regardez leur positionnement, et finissez les découpes à l'aide d'un scalpel équipé d'une lame neuve, puis avec une lime; le collage s'effectuera à l'aide d'une colle blanche (Heller-Bobcat, malheureusement plus fabriquée et devenue introuvable, ou Liqui-Tape), ou époxy 2 composants transparente.

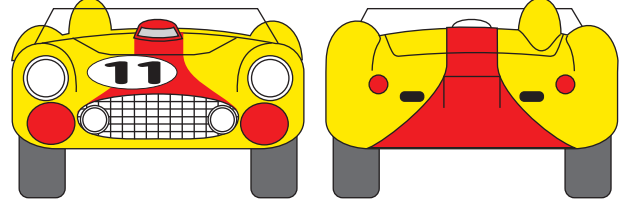
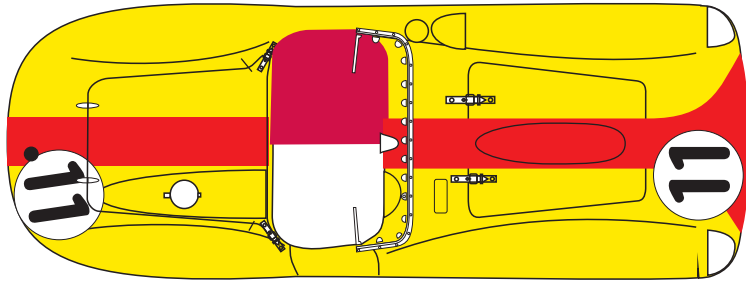
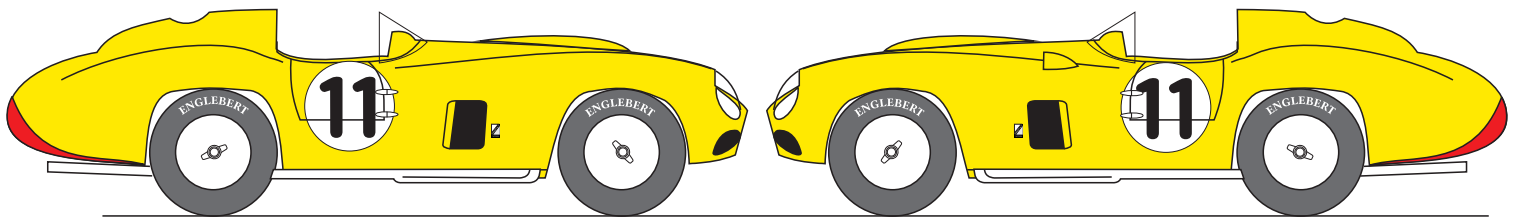
After a careful cleaning, paint light grey the cockpit & chassis, add pedals P15-16-17, gear lever in its grid P14 (drill: 0.6mm) and seats. Fold the fast-hangers P12 and glue them under chassis.

Fix in body following sequence: LH panel, rear bulkhead, RH panel, taking care of location. Put into position the dashbord decal, and fix on the p/e part P2. Fit the p/e steering wheel P11 with its half-rims and hub, then glue the whole inside painted body. You can now screw the chassis to the body, assemble wheels after cutting axles. Finish with all small parts and windscreens, form slightly P1 before cement.

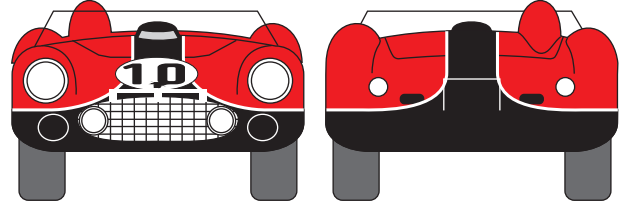
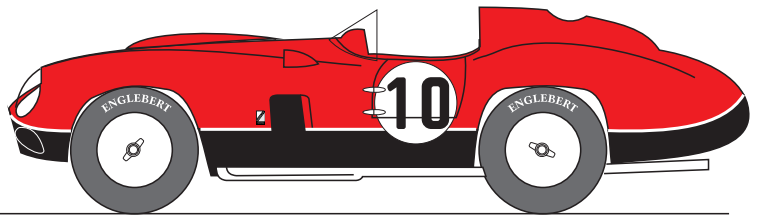
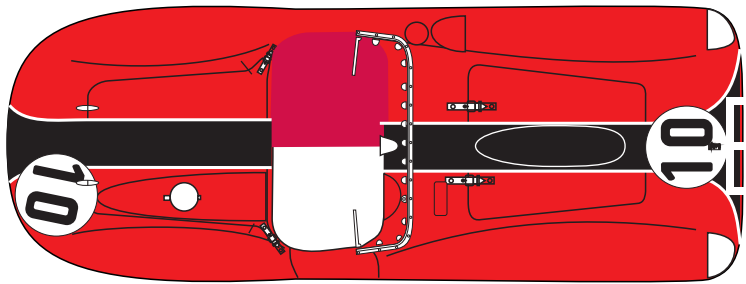
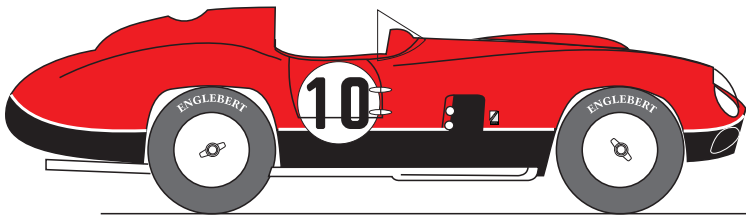
Vacformed parts: Cut them larger than indicated, look at the right fitting and then finish to cut them carefully with a new bladed modelling knife and a needle file. Glue them in place using a clear adhesive like Liqui-tape.



Percez les prises d'air des freins pour un meilleur résultat!  
Drill the brakes air intakes for a best result!



0606:  
jaune, bande rouge.  
Yellow, red stripe



0616:  
Rouge, bandes noires à liserés blancs.  
Red, black stripes with thin white stripes

### CONSEILS DE MONTAGE

Vérifiez ce kit que vous avez entre les mains. Voyez par rapport au plan s'il ne manque aucune pièce. En supposant que cela ne soit pas le cas, inspectez minutieusement chaque pièce moulée, et entamez la préparation:

Ebavurez toutes les pièces ! Même celles «qui sont cachées», car elles peuvent, par un décalage inopportun, provoquer un mauvais assemblage du kit, qui vous amènerait à retailler dans la masse une fois la voiture peinte, ce qui pourrait amener d'autres désagréments (le coup de fraise ou de lime malheureux, ou la belle tache de cyano, par exemple...)

Vérifiez que toutes les pièces s'adaptent entre elles parfaitement, sans trop de jeu, ni trop peu. En cas de besoin, rectifiez ! Attention aux pièces photodécoupées, particulièrement les entourages de vitres ou la calandre s'il y a, qui doivent rentrer dans les logements prévus à cet effet avec un peu de jeu, à cause de la peinture ! Percez les différents trous nécessaires à l'aide d'une mini-perceuse ou d'un porte-forêts. Bouchez les bulles et comblez les interstices dus au moulage avec un mastic polyester de carrosserie style Sintofer ( Pub gratuite!), limez et poncez les excédents, vérifiez, et comme c'est souvent le cas, rebouchez les traces restantes. Si celles-ci sont faibles, vous pouvez utiliser alors un mastic monocomposant (style Sintofinition, re-pub gratuite) plus fin et séchant vite.

A présent, il est conseillé de passer une première couche d'apprêt. Je ferai maintenant un distinguo entre les personnes utilisant une peinture en bombe façon Duplicolor et ceux pouvant se servir d'une laque carrosserie à l'aérographe, qui ajouteront simplement un produit anti-silicone dans leur peinture...

Utilisateurs d'aérosols : Dégraissez les pièces à peindre à l'eau savonneuse ou au Trichloréthylène; travaillez rapidement avec celui-ci, il attaque vite la résine! ne laissez surtout pas tremper les pièces, vous récupéreriez vite une maquette d'une composition de César! Ce dont nous ne sommes responsables en aucune façon...Si, malgré ce dégraissage soigneux, votre apprêt et/ou peinture ne tenait pas, ou faisait des auréoles, ne partez dans un accès de rage: Il suffit dans ce cas d'utiliser un sèche-cheveux que vous actionnez en même temps que vous passez votre apprêt en très, très fines couches: l'apprêt sèche alors pratiquement au contact de la voiture et emprisonne le silicone responsable de vos malheurs. Ensuite, poncez!

Passes 2 à 3 couches d'apprêt. Celui-ci est primordial car il permet à la fois de détecter les défauts de moulage ou de ponçage ayant échappé à votre oeil de lynx, et de fournir à la peinture un fond lisse et accrochant. Si des défauts apparaissent, poncez, bouchez, poncez à nouveau et repassez une couche d'apprêt; et ainsi de suite jusqu'à ce que l'état de surface du modèle soit parfait. Lorsque le modèle est parfaitement lisse et entièrement recouvert d'apprêt, vous pouvez peindre. Je ne peux à ce niveau vous conseiller de méthode, chacun a la sienne, forgée par sa propre expérience, et dépendant essentiellement de la marque de peinture utilisée... Une chose cependant: Pour obtenir un brillant parfait, il est nécessaire que lorsque vous finissez de peindre, le modèle ait un aspect brillant et lisse; si vous avez déjà de la «peau d'orange», vous la récupérez après séchage! Laissez sécher le plus longtemps possible, le résultat n'en sera que meilleur. La peinture durcissant convenablement, si vous avez des poussières, vous pourrez alors poncer au plus fin puis passer du polish pour retrouver le brillant initial; sinon, peinture à nouveau. Pour les peintures en deux tons, un minimum d'une semaine de séchage est préférable.

Maintenant, vous pouvez passer au montage proprement dit. Suivez les instructions du plan qui est là pour vous guider. Plusieurs colles peuvent être utilisées: Cyanoacrylate, néoprène ou epoxy pour les pièces lourdes ou soumises à des efforts, colle blanche pour les vitrages ou les petites photodécoupes...Voire du vernis, tout peut servir! A vous de trouver le plus juste usage de chaque colle.

Pour les décalcomanies, utilisez de l'eau chaude (certains emploient même de l'eau très chaude), une petite éponge ou du papier absorbant, un sèche-cheveux...Et s'il le faut, des produits assouplissants du type Micro-Sol (Encore de la pub!), alcool à brûler, acide acétique, etc...Attention! Tous ces produits ne vont pas forcément bien avec toutes les marques de décalques, faites des essais!

### BUILDING INSTRUCTIONS

Check all parts against drawings and parts list, clean off any casting flash using a modelling knife, needle file and sandpaper. Drill out all location holes (see diameters on drawings). Fill up any resin bubble with a car body repair filler (two components). Test fit anything.

Paint parts prior to assembly, using automotive paint for the body. Begin with some fine coats of primer, sanding each of them to obtain a smooth surface before the final paint. In case of silicon problems (the paint doesn't adhere well): If you use a spray-gun or an airbrush, add an anti-silicon product to your primer and paint (ask your paint dealer). If you use aerosol paints, you need an hair-drier! Use it during priming: the primer need to immediately dry to avoid Silicon's work. The problem is: You now need three hands!! You can perhaps avoid those disagreements cleaning the parts before primer with soaped water or trichlorethylen (be careful with it, resin can become deformed).

Small parts should be brush painted using modelling paint. For lights (red & orange...), use a leaded glass window paint. Assemble the model following instructions, using a contact adhesive, cyanoacrylate, or quick-setting two-part epoxy glue. Some parts like vacformed headlight covers or small p/e parts could be fixed using a sensitive glue like Micro Liqui-Tape, even some wood paste.

Decals should be soaked in warm water, then slid into position and pressed down firmly using a soft absorbent cloth. In case of rough areas, your hair-drier could again help you to soft the decal, or you can use softeners.